

# 국민건강보험 일산병원 News

2015. 04

April | Vol. 69



발행인 강중구 편집인 최원영 발행일 2015년 4월 15일 발행처 국민건강보험 일산병원 주소 경기도 고양시 일산동구 일산로 100 Tel 031-900-0114 홈페이지 www.nhmc.or.kr  
편집위원 정은지, 정복희, 김영현, 김선애, 진인선, 김철민, 김대현, 이상윤, 마미영, 이동화, 이수정, 박중도, 김태완, 이종호, 오수진 대외협력팀 031-900-3329 E-mail news@nhmc.or.kr 진료예약 1577-0013

## 제6대 강중구 신임 병원장 취임

“대한민국 최고 수준의 내실 있는 병원으로 만들겠다”는 포부 밝혀



제6대 강중구 병원장이 3월 19일 취임식을 갖고 본격 임기를 시작했다.

신임 강중구 병원장은 취임사에서 “일산병원을 대한민국 최고 수준의 내실 있는 병원으로 만들겠다”는 포부를 밝혔으며, 경영 방침으로 ▲국민에게 신뢰와 사랑받는 병원 만들기 ▲임직원 모두가 행복하고 자랑스러워하는 직장 만들기를 제시하였다.

그는 최우선 과제로 ‘최고의 의료 질 확보’를 손꼽으며, “질 높은 의료를 국민에게 제공하지 않고서는 국민과 정책 당국의 신뢰를 받을 수 없다”고 말했다. 이를 위해 진료 부문의 특화, 임상 연구 활성화, 진료시설 및 의료장비의 첨단화와 환자 중심의 서비스체계를 구축하겠다는 의지를 밝혔다. 아울러, 일산병원은 건강보험 제도 정책의 산실로서 “임상과 연계한 정책연구 수행 강화, 시범사업 수용성 확대 등을 통해 보험자병원으로서의 존재가치를 더욱 확고히 다져나가겠다”고 다짐했다.

두 번째 과제로 “무엇보다도 직원이 일하기 좋은 직장이 되어야

한다”며 신뢰와 자긍심, 동료애를 중시하고 진정한 삶의 질을 느낄 수 있는 직장을 만들기 위하여 열심히 일하고 노력하면 보상을 받을 수 있는 인사제도를 마련하고, 대화와 협력을 통한 생산적인 노사문화를 정착하겠다고 말했다.

연세대학교 의과대학을 졸업한 강중구 병원장은 동 대학 의학박사를 취득했으며, 1997년부터 병원 건립 및 개원을 주도하고, 개원 후 우리 병원의 경영을 이끌어온 주역으로서 교육수련부장, 적정진료실장을 거쳐 지난 2009년부터 진료부원장을 역임하는 등 개원부터 현재까지 보험자 직영병원의 성공적 운영을 견인해 온 바 있다.

또한 대장암 치료의 권위자로서 대한외과감염학회 회장, 대한외과학회, 대한대장항문학회 건강보험 위원장을 역임하고 신평괄제도 시범사업 모형개발 추진단장, 보건복지부 질병군 전문평가위원회 위원장을 역임하는 등 다양한 방면에서 활동하며 의료기술 발전은 물론 보건복지 향상에 기여하고 있다.

### ● 제6대 강중구 신임 병원장 약력 ●

1995. ~ 1996.	미국 Cleveland Clinic, Ohio and Minimal Invasive Surgery Center 연수	2008. 1. ~ 현재	신평괄지불제도 시범사업 모형개발 추진단장
1997. 10. ~ 2000. 3.	국민건강보험 일산병원 건립추진본부 개원준비 팀장	2009. 4. ~ 현재	대한대장항문학회 건강보험위원장
1999, 2001.	연세대학교 보건대학원 고위자 과정 수료	2012.	상남경영원 MBA 수료
2003. 1. ~ 2006. 3.	국민건강보험 일산병원 적정진료실장	2013. 4. ~ 현재	보건복지부 질병군 전문평가위원회 위원장
2004. 10. ~ 2010. 11.	보건복지부 치료재료 전문평가위원회 위원	2013. 7. ~ 현재	대한외과감염학회 회장
2005.	일본 동경암센터 연수	2014. 11. ~ 현재	대한외과학회 건강보험위원장
2006. 3. ~ 2009. 4.	국민건강보험 일산병원 교육연구부장	2009. 4. ~ 2015. 3.	국민건강보험공단 일산병원 진료부원장
		2015. 3. 19. ~ 현재	국민건강보험공단 일산병원 병원장

### 그래픽 in 건강

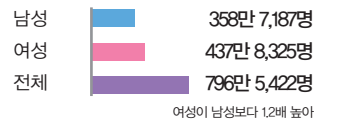
#### 불철 편도염 주의보

#### 구강위생 청결로 예방해야

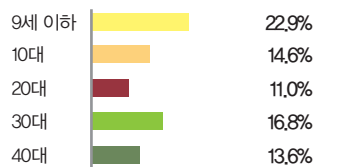
일교차 높은 봄 진료인원 증가

세균, 바이러스로 인한 상기도 감염이 주원인

#### ◆ 2013년 기준 진료인원



#### ◆ 2013년 인구 10만 명당 진료인원



#### 충분한 수분 섭취와 휴식 필요

편도염은 목 주변의 림프기관인 편도에 염증이 발생해 고열과 오한, 두통 등의 증상이 생기는 질환을 말한다. 대부분 세균이나 바이러스 감염을 통해 발생한다. 특히 급성편도염은 피로가 계속 쌓였을 때, 상기도 감염이 있을 때, 대사성질환이나 면역질환이 있을 때 2차 세균감염으로 발생하기 쉽다. 편도염을 예방하기 위해서는 평소 충분한 수분을 섭취하고, 적절한 휴식을 취하며, 양치와 구강청결제로 구강위생을 유지하는 습관을 갖는 것이 중요하다.

이비인후과 신항애 교수

#### Contents

- 01 이달의 Hot Issue
- 02 News
- 03 News
- 04 QI & CS
  - QI 뉴스레터
  - CS 뉴스
  - 가로 세로 퀴즈
- 05 Zoom in
  - 부서소개
  - 오픈 칼럼
  - Hi People
  - Doctors in 일산병원
- 06 활력충전 365
  - 건강 칼럼
  - 일산병원이 쓴다!
  - 협력병원 소개
  - 카툰
- 07 Happy Story
  - 칭찬릴레이
  - 신임보직자 인사발령 등
- 08 우리 병원 정보 알리미
  - 연론에 비친 일산병원
  - 사랑의 사회사업 후원 안내
  - 주요행사 일정
  - 직원 동정
  - 직원 포상

### 제16대 신임 병원장 취임사



일산병원 제6대 병원장으로 취임한 강중구입니다. 제가 일산병원에 함께한 지 벌써 18년 가까운 세월이 흘렀습니다. 일산병원 건설 현장에 서부터 개원 준비, 개원 이후 진료, 교육, 연구,

및 행정 부문 등 다양한 분야에서 여러분들과 함께 고민했던 기억이 주마등처럼 스쳐 갑니다.

오늘의 일산병원은 지금 이 자리에 계신 임직원 여러분의 노력과 땀으로 이룩된 병원입니다. 그동안 수많은 어려움을 극복하고 지금의 일산병원을 만드신 임직원 여러분의 노고에 깊은 감사를 드립니다.

저는 오늘 일산병원장에 취임하면서 여러분들과 처음 만나게 된 기쁨과 설렘보다는 무거운 책임감을 더 깊게 느끼고 있습니다. 그리고 “일산병원을 대한민국의 최고 수준의 내실 있는 병원으로 만들겠다.”는 각오로 이 자리에 섰습니다.

저는 일산병원장으로서 두 가지 경영방향을 제시하고자 합니다.

**첫 번째, 우리 일산병원을 국민에게 신뢰와 사랑 받는 병원으로 만드는 것입니다.** 이를 위해서는 저는 그 무엇보다도 ‘최고의 의료 질 확보’가 우선이라 생각합니다. 질 높은 의료를 국민에게 제공하지 않

고서는 국민과 정책 당국의 신뢰를 받을 수가 없습니다. ‘최고의 의료 질 확보’를 위해서라면, 진료 부문의 특화, 임상연구 활성화, 진료시설 및 의료장비의 첨단화와 환자 중심의 서비스 체계 구축 등 어떤 지원도 마다하지 않을 것입니다.

또한 일산병원 개원 전부터 지속해 온 연세의료원과의 의료인력 교류를 보다 내실 있는 협약으로 발전시켜 한 단계 더 성숙한 의료인프라를 구축하겠습니다.

더불어, 우리 일산병원이 건강보험제도 정책의 산실로서, 건강보험제도 현안 중심의 정책 연구를 수행하고 정책 시범사업 수용성을 확대하는 등 건강보험제도 실험현장의 역할을 충실히 수행함으로써, 복지부, 공단 등 정책 당국과도 더욱 밀접한 관계를 유지하도록 하여 우리 병원의 사회적 존재 가치를 확고히 하겠습니다.

**두 번째, 일산병원 임직원 모두가 행복하고 자랑스러워하는 직장을 만들어 가는 것입니다.**

우리 일산병원은 무엇보다도 직원이 일하기 좋은 직장이 되어야 한다고 생각합니다. 신뢰와 자긍심, 동료애를 중시하고 진정한 삶의 질을 느낄 수 있는 직장을 구현하도록 하겠으며, 열심히 일하고 노력하면 보상받을 수 있는 인사제도를 마련하여 직원 개인의 삶의 미래를 일산병원과 함께 설계할 수 있도록 하겠습니다. 자기 분야에서 열정과 소신을 가지고 최고의 전문가가 되려고 한다면 어떤 지원도 아끼지 않을 것입니다. 노사관계 또한 대화와 협력

을 통하여, 합리적이고 생산적인 노사문화를 이룩해 나갈 수 있도록 하겠습니다.

이제 일산병원 앞에 놓인 새로운 도전과 변화를 위하여 한 가지만 당부 말씀을 드리겠습니다. 우리 일산병원은 다양한 직종과 여러 부서가 함께 모여 일을 하고 있습니다. 서로를 배척하고 자기 분야만 고집하면 아무것도 이룰 수 없지만, 서로 신뢰하고 화합한다면 그 무엇이든 이루지 못할 것이 없다고 생각합니다.

병원 전체의 발전을 위해서 하는 일이라면 진료과, 간호부서, 진료지원부서, 행정부서 등 직종·부서간 이기주의는 과감히 버려야 합니다. 관리자들부터 솔선해 주시기를 당부드리겠습니다.

“사람은 꿈의 크기만큼 자란다”고 합니다.

모두 큰 꿈을 가지고 노력하여 자신의 목표를 성취하시기 바랍니다. 우리 일산병원도 우리가 어떤 마음과 자세로 얼마나 노력하느냐에 따라 미래의 일산병원의 모습이 달라져 있을 것입니다.

여러분들과 우리 병원의 꿈을 실현하기 위해 항상 여러분들과 함께 고민하고, 함께 일하며 헤쳐나가도록 하겠습니다. 모두가 함께 힘을 합쳐 “전 국민이 신뢰하고, 여기 계신 직원 여러분들과 그 가족들이 자랑스러워하는 일산병원”을 만들어 나갔으면 합니다. 제가 먼저 앞장서겠습니다.

감사합니다.

2015년 3월 19일  
국민건강보험 일산병원 강중구 병원장

### 관내 병원 네트워크 위한 간담회 마련



3월 25일 지역 내 의료기관 간 소통의 장을 마련하고, 상호 협력적 관계를 구축하고자 초청 간담회를 마련하였다. 국립암센터, 동국대 일산병원 등 주요 5개 병원 관계자가 참석하였으며, 병원 소개 및 시설을 둘러보는 시간을 통해 일산지역 의료발전을 위한 방안을 모색하였다.

### 포괄간호서비스 정책간담회 참여

4월 9일 포괄간호서비스 시범사업 확대를 위한 대전·충남권역 병원장 정책간담회에 강중구 병원장 및 소화기내과 박병규 교수가 참석하여 우리 병원이 선도적으로 운영하고 있는 포괄간호서비스 시범사업 현황을 설명하고, 관련 질의응답 시간을 가졌다.

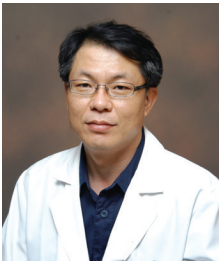
이번 간담회는 보건복지부와 국민건강보험공단이 공동 주관한 것으로, 올해부터 포괄간호서비스 시범사업이 건강보험 수가보상 방식으로 전환됨에 따른 자세한 설명을 전하고 향후 정책 추진에 따른 의견을 청취하기 위해 마련됐다.

### 공단 건강걷기대회 의료지원



4월 11일 광진구 어린이대공원에서 열린 공단 건강걷기대회에서 참여 시민 대상 의료지원을 펼쳤다. 이번 지원에는 우리 병원 마취통증의학과 전공의가 참여하였으며, 공단 사회봉사단 ‘사랑 실은 건강천사’와 함께 걷기대회에 참여한 시민들에 무료 진료를 제공하여 큰 호응을 얻었다. 한편 건강걷기대회는 걷기를 통한 올바른 생활습관 형성과 국민 건강증진을 위해 남녀노소 모두 공감할 수 있는 행사로서 매년 공단에서 지역별로 개최하고 있다.

## 이병욱 교수, 진료부원장 임명



정신건강의학과 이병욱 교수(전 연구소장)가 4월 1일 자로 진료부원장에 임명되었다. 이병욱 진료부원장은 연세대학교 의과대학을 졸업하고 이

후 연세대학교 의과대학 정신건강의학과학교실 임상교수, 대한신경정신의학회 총무이사 등을 역임했다.

이병욱 진료부원장은 우리 병원에서 정신건강의학과장, 연구소장을 비롯해 고양시 정신건강증진센터장(위탁 운영)을 겸임했다.

## 국민건강보험 공익 캠페인 촬영

건강보험 혜택 알리는 기회 마련

3월 16일 우리 병원 곳곳에서 국민건강보험 공익 캠페인 '보장성 강화편 촬영이 이루어졌다. 이번 공익 캠페인은 4대 중증질환 보장성 강화 및 3대 비급여 개선에 관한 국민들의 체감도를 향상시키고자 제작되는 것으로, 오상진·정미선 홍보대사를 비롯하여 공단 사내모델 등이 참여하여 내원객들의 눈길을 끌었다.



## 상반기 우수간호사례 발표회 개최



3월 26일 간호부에서는 임상간호사로서의 자질 향상과 체계적인 간호업무를 수행할 수 있는 토대를 제공하고자 우수간호사례를 발표하는 장을

열었다. 총 6개의 우수간호사례가 발표되었으며, 이후 총평과 시상상을 통해 임상간호사의 자긍심을 높이고, 자기발전에 대한 동기 부여를 강화하는 계기를 마련하였다.

이날 발표된 우수간호사례는 ▲소아의 기도 내 흡인 시 대처(91병동 주어진) ▲120/80, 정상 혈압일까요?(102병동 진현경) ▲말하지 않아도 알아야요(131병동 오은지) ▲복막투석 이젠 나도 잘 할 수 있어요(신장센터 김송은) ▲GOLDEN TIME(SICU 정미영) ▲빠른 발견으로 빠른 조치를(MICU 고우빈)이다.

## 제9기 『건강과 의료』 고위자 과정 운영

정부, 언론, 보건의료계 종사자 등 6명 참여



3월 23일 '제9기 건강과 의료 고위자 과정'의 입학식을 갖고, 보건복지부 보건의료정책실장이 진행한 '박근혜 정부 집권 3년 차 보건의료 정책 방향' 주제특강으로 첫 강의가 시작되었다.

우리 병원이 주관하고, 국민건강보험공단과 함께

운영하는 '건강과 의료 고위자 과정'은 6월 22일까지 12주간 진행되는 보건의료 전문가 육성 과정이다. 주로 의료기관의 원장 및 관리책임자, 정부 등의 고위관리자, 전문가 및 보건의료계 종사자 등이 대상이며, 보건의료정책 및 의료 서비스에 대한 세미나와 외국의 보험자 및 요양기관 방문 프로그램 등으로 구성되어 있어 매년 높은 호응을 보이고 있다.

2007년 개설되어 지난 8년 동안 보건의료 분야, 언론계 등 각계각층 전문가 470여 명이 참여하였으며, 보건의료 분야의 핵심 리더로서 중추적인 역할을 담당하는 인재를 양성하고 있다.

## 혈액투석 적정성 1등급 획득



우리 병원은 건강보험심사평가원이 실시한 혈액투석 적정성 평가에서 1등급을 획득했다. 인공신장실을 운영하고 있는 전국 의료기관 725곳을 대상으로 실시한 이번 평가는 혈액투석실 응급장비 보유여부, 투석을 위한 혈관통로 관리 여부, 정기검사의 주기적 시행여부, 혈액투석의 효과를 확인하기 위한 적절도 검사 등 총 13개 지표로 이루어졌으며, 우리 병원은 지속적인 환자안전 및 질 향상 활동으로 대부분 지표에서 만점을 기록하는 등 우수한 평가를 받았다. 이로써 우리 병원은 질 높은 의료서비스뿐 아니라 환자들이 안심하고 혈액투석을 받을 수 있는 환경을 제공하고 있음을 입증받고, 같은 평가에서 1등급을 획득한 '빅5' 병원들과 어깨를 나란히 하게 됐다.

## 직원 스트레스 관리 프로그램 운영

4월 1일부터 직원들의 스트레스 관리를 위한 프로그램이 진행되고 있다. 업무수행이나 일상생활에서 발생할 수 있는 고충 등에 대한 상담, 코칭 및 심리검사 지원이 필요한 직원을 대상으로, 스트레스 반응 척도 검사 또는 우울증 선별검사 등을 통해 대상자를 선정하여 프로그램을 제공·운영할 예정이다. 스트레스 관리 프로그램은 직원 누구나 참여할 수 있고, 신청 직원의 상담내용에 대해서는 절대적으로 비밀이 보장된다.



가정의 달 기념  
부모와 함께하는  
어린이 건강교실

우리 병원은 가정의 달을 맞아 부모님과 함께 하는 어린이 건강교실을 마련하였다. 영양과 구강관리 교육, 손씻기 체험, 신체계측 등의 다양한 건강체험 프로그램을 통해 어린이들이 올바른 생활습관을 형성하고 건강에 대한 관심을 높일 수 있도록 할 예정이다.

**일시** 5월 7일(목) 15:30~18:00  
**장소** 일산병원 지하 1층 대강당  
**접수** 홈페이지에서 신청서 작성 후 팩스 및 이메일로 접수  
(보호자 동반 6~9세 어린이 130명 선착순)  
**문의** 031-900-3329



## 안전한 병원 환경, '환자안전법'을 바탕으로...



2010년 5월 한 대학병원에서 치료를 받던 백혈병 환자의 빈크리스틴 투약 오류 사건이 언론보도를 통해 널리 알려지게 되면서 환자안전문화에 대한 사회적 관심이 증가하였고, 이 사건을 계기로 '환자안전법 제정'에 대한 논의가 진행되었다. 그러던 중 2014년 10월 가수 신해철 씨 사망 사고로 환자안전의 중요성이 다시 대두되며 2014년 12월 29일 국회의원의 만장일치로 '환자안전법'이 국회 본회의를 통과, 올해 1월 28일 공포됐으며, 하위 법령 제정 후 2016년 7월 29일부터 시행된다. 국회를 통과한 '환자안전법'은 환자안전종합계획 수립 및 추진, 환자안전 전담기구 설치, 환자안전 전담 인력 채용, 환자안전사고 보고·학습 시스템 구축·운영, 환자 안전지표 조사·개발을 위한 자료요청권, 중대한 위해 발생 우려가 있는 환자안전 사고 시 의무적 주의경보 발령, 환자안전 전담인력 및 보건의료인 대상 교육 프로그램

운영, 보고자 보호 시스템 등을 포함하고 있다. 이를 통해 국가 차원의 종합적이고 체계적인 환자안전 시스템을 구축하고, 보고된 환자안전 사고 정보의 분석 및 재발 방지 방안의 개발, 공유, 학습에 주안점을 두었다. 또한 보고된 환자안전 사고 정보에 대한 비공개 및 비밀유지의무, 개인 식별 정보 의무적 삭제, 보고자에 대한 불리한 조치 금지 등의 강력한 보고자 보호 장치까지 마련했다. '환자안전법'에서는 환자나 보호자를 환자안전사고 예방활동의 주체로 규정하고 병원 내 안전사고 예방활동에 환자나 보호자도 포함시키고 있다.

환자안전법의 제정으로 우리나라 병원들의 환자안전 활동은 새로운 국면을 맞이하게 되었다. 우리 병원도 환자안전법에서 요구하고 있는 환자안전 관리 위원회를 구성하고 환자안전보고 시스템 운영, 직원 및 환자, 보호자 교육방안 등을 검토하고 있다. 우리 병원은 공공병원으로서 환자안전 사고·학습 시스템에 적극적으로 참여하여 병원들이 환자안전에 관련된 경험과 교훈을 공유하고, 병원이 공동으로 직면하고 있는 문제들을 함께 해결해나갈 수 있도록 노력할 것이다.

### 가로 세로 퀴즈

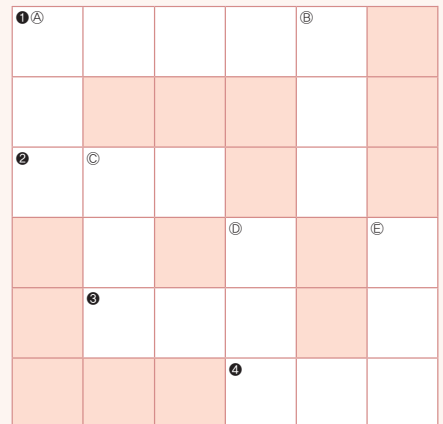
#### 가로 열쇠

- 올해 1월 28일 공포된 00000은 환자안전종합계획 수립 및 추진, 환자안전 전담기구 설치, 환자안전 전담 인력 채용, 환자안전사고 보고·학습 시스템 구축·운영 등을 주 내용으로 한다.
- 학교나 회사 등에 떨어져 있어 학생이나 사원에게 값싼 숙식을 제공하는 시설.
- 간다빠야 별에서 온 돌리의 친구. 노란 머리에 빨간 코.
- 000은 목 주변의 림프기관인 편도에 염증이 발생해 고열과 오한, 두통 등의 증상이 생기는 질환을 말한다. 대부분 세균이나 바이러스 감염을 통해 발생한다.

#### 세로 열쇠

- 철이 바뀌는 시기. 000에는 감기가 걸리기 쉽다.
- 법률을 연구하여 법률의 해석, 제도, 적용 등에 종사하는 전문가.
- 어떤 일에 능숙한 정도. 기술자의 000를 높인다.
- 마주 대하고 있는 저편. 길 000에 있는 정류장으로 걸어간다.
- 귀의 중이강 내에 일어나는 모든 염증성 변화.

※ 정답을 독자엽서에 적어서 대외협력팀 또는 영업시험에 제출해주세요. 정답자를 선정해 소정의 상품을 드립니다. 독자엽서는 직렬식당 앞 영업시험에 비치되어 있습니다.



### CS 뉴스

## WOW-ISACS아카데미 CS강사 입문과정 및 Creative워크숍



3월 20일 전사적 CS전략 추진을 위한 리더 육성을 위해 CS강사 입문과정을 진행하였다. 변화와 CS리더십에 대한 특강을 시작으로, CS의 필요성과 반드시 알아야 할 기본예절 등 기본교육과정이 4시간

동안 진행되었다. 본 입문과정을 수료한 10명의 새내기 강사들은 당일 오후 김포 효원연수문화센터에서 1박 2일로 진행되는 'Creative워크숍'에 참여하였다. Creative워크숍은 원내 CS강사로서의 소속감과 애사심을 고취하고, CS리더로서 리더십 함양을 위해 진행되었으며, CS리더의 역할 주제 특강과 서비스 아카데미 소개, '고객경험관리의 이해', '행복한 자기 삶을 가꾸는 법' 등 다채로운 프로그램이 제공되었다. WOW-ISACS 강사들은 Creative워크숍을 시작으로 올 한 해 동안 CS교육 및 전사적인 CS활동을 통해 우리 병원의 고객 만족도 향상을 위해 최선을 다할 것이다.

WOW-ISACS아카데미는 CS강사들의 역량강화를 통해 보다 나은 CS교육 및 CS향상활동을 위하여 노력을 다하고 있다.



**2015년 어린이 국가예방접종 지원사업 안내**  
 지원대상: 만12세 이하 어린이  
 대상백신(14종): BCG(비내림), B형간염, DTap, IPV, DTap-IPV, MMR, 수두, 일본뇌염(사백신, 생백신), Td, Tdap, 5종에오필루스인플루엔자(4d), 폐렴구균(PCV), A형간염(5월)  
 지원혜택: 주사지 관개없이 전국 지정의료기관 무료접종  
 A형간염 예방접종 대상: 생후 12~36개월 어린이(2012년 1월 이후 출생아)

우리 병원 소식지는 핵심 국정과제·중요정책 홍보에 적극 참여하고 있습니다.

부서소개

고양시정신건강증진센터

일산 시민의 행복과 정신건강 증진에 앞장서겠습니다!



우리 병원은 올해 1월부터 고양시정신건강증진센터를 직접 운영하며 일산 시민의 행복과 정신건강 증진을 위해 최선을 다하고 있다. 지난 1997년 문을 열고 2013년 10월 확장 이전한 고양시정신건강증진센터는 ▲생명존중 문화조성 및 자살 위기 대응 강화 ▲중증정신질환의 포괄적 서비스 체계 구축 ▲고위험군 조기발견 및 개입 체계 구축 ▲정신질환 편견 해소 및 긍정적 환경 조성 등을 위해 설립된 전문 기관이다.

주요 사업은 크게 네 가지로 분류된다. 정신장애인과 가족의 재활과 회복을 위해 재활 촉진, 가족교육, 취업지원 등의 서비스를 제공하는 중증 정신질환 관리사업, 자살 시도자와 자살 고위험군이 생명의 소중함을 깨달을 수 있도록 위기 개입, 유관기관 네트워크 서비스를 제공하는 생명사랑·자살

예방사업, 각종 정신건강 상담 및 강좌와 마인드숍 서비스를 제공하는 정신건강증진기획사업, 알코올 중독 관리사업과 재난심리지원사업 등이다.

앞으로 우리 병원은 전문성과 풍부한 경험을 바탕으로 정신건강의학과와 고양시정신건강증진센터의 협력 체제를 구축하여 몸과 마음이 모두 건강한 일산을 만들어 나갈 방침이다. 불안, 우울, 스트레스 등으로 어려움을 겪고 있다면 누구나 고양시정신건강증진센터에서 정신건강 선별검사를 받거나 아로마 테라피와 같은 집단 프로그램에 참여할 수 있다. 센터 내부에는 원두커피를 마시며 휴식을 취할 수 있는 힐링카페도 마련되어 있다.

평소 정신건강에 대한 정보나 상담이 필요하다면 고양시정신건강증진센터(www.goyangmaum.org, 031-968-2333)로 문의해 도움을 받을 수 있다.

Hi People

환자의 마지막 길 무거운 짐을 나누겠습니다

임연순 자원봉사자



임연순 자원봉사자는 2006년 호스피스 자원봉사를 시작해 2009년부터 우리 병원 완화의료 병동과 인연을 맺고 있다. 현재 그는 매주 1회 죽음을 앞둔 환자들을 만나 그들의 이야기를 들어주며 목욕과 마사

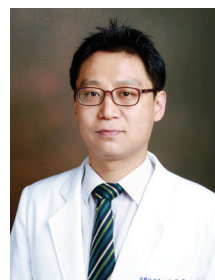
지를 해주고 종교적인 지지를 전하는 등 고통 없이 인간적인 마지막 삶을 누릴 수 있도록 도움을 주고 있다. 그는 “환자들도 가족에게 쉽게 말하지 못하는 고통이나 죽음에 대한 두려움을 자원봉사자들에게 터놓으며 위로를 받는다”고 했다. 호스피스 자원봉사는 수많은 죽음과 마주하게 되는 강도 높은 자원봉사다. 매번 마주하는 죽음이 힘이 들 법도 한데 임연순 자원봉사자는 오히려 “죽음을 앞둔 환자들의 짐을 나누며 겸손하고 성숙한 삶을 배우고 있다”고 말했다. 또한 “죽음은 인생의 마지막이 아닌 새로운 시작이라 생각한다”며 “앞으로도 호스피스 자원봉사를 이어가며 죽음을 앞둔 환자분들이 고통과 괴로움에서 벗어나 삶을 아름답게 마무리할 수 있도록, 새로운 삶을 준비할 수 있도록 도움을 주고 싶다”고 말했다.

취재. 김영현 기자

Doctors in 일산병원

소화기질환 치료에 앞장 설 것

소화기내과 전한호 교수



2013년 3월부터 근무를 시작한 전한호 교수는 소화기관의 질병을 진단·치료하는 소화기내과의 핵심 인물이다. 소화기관은 음식물의 소화·흡수·저장에 관여하는 식도, 위, 소장, 대장 등을 말하며, 우리나라

라는 다른 나라에 비해 위암, 간암 등의 소화기질환을 많이 겪는 것으로 알려졌다. 전한호 교수는 “대표적 소화기질환인 위암은 조기에 정확한 진단과 적절한 내시경 치료를 받으면 수술 없이 호전되는 경우도 있다”며 “위암 환자가 조기 진단과 내시경 치료를 받고 재발 없이 만족하며 생활할 때 큰 보람을 느낀다”고 밝혔다. 또한 “소화기질환 예방을 위해서는 금연과 금주, 꾸준한 운동, 정기적인 국가검진이 매우 중요하다”고 강조했다. 전한호 교수의 좌우명은 ‘Love never fails’이다. 전 교수는 “앞으로도 사랑이란 가치로 환자들과 마주하고 싶다”며 “우리 병원이 보건의료정책 수립에 영향을 발휘하는 핵심적인 공공병원으로 성장하도록 노력하겠다”고 밝혔다.

취재. 김대현 기자

오픈 칼럼

사월은 가장 잔인한 달

병동간호팀 홍나숙 수간호사

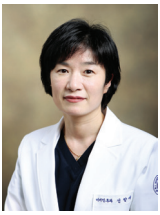


사월은 가장 잔인한 달/ 죽은 땅에서 라일락을 키워내고/ 기억과 욕망을 뒤섞고/ 봄비로 잠든 뿌리를 뒤흔든다./ 겨울은 따뜻했었다./ 대지를 망각의 눈으로 덮어주고/ 가냘픈 목숨을 마른 구근으로 먹여 살려 주었다.

영국시인 T.S 엘리엇의 걸작 ‘The Waste Land(황무지)’란 시의 일부이다. 이 시는 현대인의 정신적 황폐를 다루었다. 참된 삶의 의미를 망각하고 정신적인 황무지에서 사는 사람들에게는 만물의 의식을 일깨워 소생하는 4월처럼 잔인하게 느껴지는 달도 없을 것이다.

그러나 여기에는 오히려 생명의 싹을 트게 하는 희망을 이야기하는 역설이 있다. 한 송이 꽃을 피우기 위해서는 모진 북풍한설을 참아 내야 하는 인고의 역사가 있어야 하고, 우리

의 삶도 오늘의 노력과 맘이 없다면 결코 내일의 값진 열매도 없을 것이다. 그러면 나에게 4월은... 3월의 마지막 날 소개팅을 하고 다음날 바로 ‘애프터’를 신청한 남편과 연애라는 것을 시작한 달이요, 하나 밖에 없는 아들이 태어난 달이기도 하다. 그렇게 4월은 나에게 때로는 화가 나고, 때로는 기쁨이 되어준 가족이란 울타리를 만들어 준 잔인한 달이다. 그래서 4월이 되면 난 Sentimental해진다. 그러나 라일락을 키워낸 것처럼 행복을 꿈꾸며, 오늘도 난 3년간 타지에서 직장생활을 하다 돌아온 남편과 열 살 된 아들과 함께 아침밥과 출근준비 전쟁을 하면서 하루를 시작한다. 그렇게 우리 가정은 봄꽃처럼 화려한 삶의 향연을 누리면서 오늘 하루도 살아간다.



건강 칼럼

## 환절기에 기승하는 '편도염' 구강위생 청결로 예방해야

이비인후과 신향애 교수



건조하고 일교차가 큰 봄철, 이비인후과를 찾는 편도염 환자가 급격히 늘어나고 있다. 건조한 날씨에는 구강과 인두의 점막이 함께 건조해져 보호 및 면역 작용을 하는 침이 마르게 되는데, 이 상태에서 세균이나 바이러스에 감염되면 편도염에 걸리기 쉽다. 국민건강보험공단이 편도염으로 인한 건강보험 지급자료를 분석한 결과에 의하면, 2013년 기준 전체 진료인원은 796만 5,422명으로 남성이 358만 7,187명, 여성은 437만 8,325명으로 여성이 남성보다 1.2배 많았다. 연령별로는 9세 이하의 비율이 전체 진료인원 중 22.9%를 차지해 다른 연령층에 비해 많은 것으로 분석되었다(2013년 기준). 편도염으로 인한 2013년도 수술인원은 73,407명으로, 매년 수술인원 비율이 소폭 증가하고 있는 것으로 나타났다. 연령대별 분석결과(2013년 기준) 20대의 수술률이 1.48%로 가장 높았으며 10대(1.08%) > 30대(0.99%) > 9세 이하(0.95%) 순(順)으로 나타났다.

### 갑작스러운 열과 심한 인후통, 급성편도염

편도염은 목 주변의 림프기관인 편도에 염증이 발생해 고열과 오한, 두통 등의 증상이 생기는 질환을 말한다. 대부분 세균이나 바이러스 감염을 통해 발생한다.

증상에 따라 크게 급성편도염과 만성편도염으로 나뉜다. 급성편도염은 피로가 계속 쌓였을 때, 심한 온

도변화에 노출되었을 때, 상기도 감염이 있을 때, 대사성질환이나 면역질환이 있을 때 2차 세균감염으로 발생한다. 갑작스러운 열과 오한, 두통, 인후통, 연하통(침이나 음식물을 삼킬 때 발생하는 통증), 상기도염(급성 비인두염, 감기 등), 전신쇠약감 등이 주요 증상이다.

만성편도염은 급성염증이 자주 반복되어 지속적으로 편도에 염증이 있는 경우 발생하며, 대개 반복적인 인후통이 있으며 편도결석으로 인한 구취가 동반되기도 한다.

### 양치와 구강청결제로 구강위생 유지

편도염을 예방하기 위해서는 평소 충분한 수분을 섭취하고, 적절한 휴식을 취하며, 양치와 구강청결제로 구강위생을 유지하고, 자주 손을 씻는 습관을 갖는 것이 중요하다. 세균성 감염에 의한 급성편도염은 대개 항생제 및 소염진통제 등으로 치료한다. 다만 1년에 6회 이상 반복적으로 급성편도염이 발생하거나, 최근 2년간 1년에 3회 이상 나타날 때, 심장판막질환이나 열성경련이 반복적인 급성편도염과 동반될 때, 편도비대로 인하여 치아부정교합이 생기거나 안면 발달장애가 있는 경우, 편도비대로 인한 심한 코골이, 구호흡, 수면무호흡증이 만성적으로 지속될 때, 약물치료에도 잘 반응하지 않는 만성편도염이 구취, 지속적 인후통, 경부림프절염을 동반할 때는 수술이 필요하다.

항생제에 잘 반응하지 않는 편도주위농양이 생긴 경우도 수술의 대상이 되는데, 대부분 급성기를 피해서 수술을 시행한다. 대개 만 4세가 지나면 수술에는 문제가 없으나 편도 아데노이드가 5세를 전후하여 작아지므로 증상이 호전되는 경우가 많아 수술은 5~6세 이후로 시기를 잡는 것이 좋다. 만성편도염의 치료는 대부분 증상을 경감시키는 치료로 충분하지만, 경우에 따라 편도적출술을 시행하기도 한다.

일산병원이 쓴다!

## SICU는 간식이 필요해!



"Oh My God!"

살짝 기대하긴 했지만, 이번 트에 선정되어 정말 기쁘고 감개무량합니다. 외과계집중치료실(SICU)은 생명을 위협하는 심각한 질병과 급성질환을 가진 환자가 모여 있는 곳으로 업무의 강도가 상당히 높은 편인데요, 정말 바쁠 때에는 식사도 못하고 오버타임을 감행해야 할 때가 많답니다. 힘든 업무이지만 동료 직원들과 간식을 나누며 기운을 얻고 스트레스도 풀 수 있었습니다. - 외과계집중치료실(SICU) 조은별



### 외과계집중치료실(SICU)

생명을 위협하는 심각한 질병과 급성질환을 가진 환자가 모여 있는 곳으로 지속적이고 다원적인 치료를 바탕으로 환자의 생명과 건강을 지키는데 최선을 다하고 있다. 특히 중앙수술실과 연계되어 있어 응급 상황 시 신속하고 적절한 대처가 이루어진다.

협력병원

원주의료원



## 원주 지역의 든직한 건강지킴이

강원도 원주시에 위치한 원주의료원(원장 하현웅)은 원주와 인근지역의 유일한 공공의료기관으로서 고객 중심의 병원을 실현하는 데 최선을 다하고 있다. 외과, 정형외과, 신경외과, 재활의학과, 산부인과, 소아청소년과, 신경과, 치과, 마취통증의학과, 응급의학과 등 총 15개의 전문의학과 과 건강검진센터를 운영하고 있으며, 68실, 250병상의 병실규모를 갖추었다. 하현웅 원장은 "높은 수준의 의료 서비스로 지역주민이 가까운 집 근처에서 최상의 진료를 받을 수 있도록 최선을 다하겠다"며 "지역주민 여러분의 사랑과 믿음을 받기 위해 노력하는 원주의료원을 애정으로 지켜봐 주시기 바랍니다"고 말했다.

우리 병원은 현재 고양·파주시 등 수도권 각지의 176개 병·의원과 협력네트워크를 구축해 체계적인 진료의뢰 및 회송서비스를 제공하고 있습니다.

### Cartoon in 일산병원

## 대한민국 최고를 기향하는 일산병원~!

글·그림 윤지선



칭찬 릴레이



경영정보팀 정동은 파트장

곽완신 직원의 추천

저를 추천해주신 경영정보팀 곽완신 선생님께 감사드립니다. 앞으로도 꼭 최선을 다해 노력하며 입산병원의 발전에 도움이 되도록 노력하겠습니다. 저는 운영지원팀 김문창 선생님을 추천합니다. 의료기관인증 평가 등으로 정신없이 바쁜 중에도 밝은 표정으로 병원 구석구석을 챙기는 모습이 보기 좋았습니다.



운영지원팀 김문창

정동은 파트장의 추천

의료기관인증 평가 당시 많은 직원이 함께 고생했는데, 정동은 파트장님께 감사드리며 앞으로도 입산병원의 발전을 위해 최선을 다하겠습니다. 저는 시설운영팀 김순이 여사님을 추천합니다. 항상 아침 일찍 출근해서 사무실을 깨끗이 청소해주는 등 열심히 하는 모습에 감사를 드립니다.



시설운영팀 김순이

김문창 직원의 추천

본인의 업무에 충실한 것밖에 없는데 추천을 해주셔서 정말 감사합니다. 앞으로도 제 업무에 더욱 충실히 임해야겠다는 생각이 드네요. 저는 원무팀 이동해 선생님을 추천합니다. 언제나 밝은 미소로 예의 바르게 일하는 모습이 너무 감동적이었습니다. 항상 감사히 생각하고 있었는데 이런 자리를 통해 칭찬해드리고 싶습니다.



원무팀 이동해

김순이 직원의 추천

항상 밝은 얼굴로 인사해주는 여사님께서 저를 칭찬 직원으로 추천해주셔서 정말 감사합니다. 저는 외래간호팀 강혜연 선생님을 추천합니다. 정신건강의학과는 환자분 응대에 어려움이 많은 것으로 알고 있는데요. 항상 밝고 친절한 목소리로 상대를 기분 좋게 만드는 행복한 바이러스 같은 분입니다.



정신건강의학과 강혜연

이동해 직원의 추천

부족한 저를 칭찬직원으로 뽑아주신 원무팀 이동해 선생님께 진심으로 감사드립니다. 우리 병원 모든 환자분의 부서 연결 및 진료예약 업무를 맡고있는 이동해 선생님에게 추천을 받아서 더욱 의미가 있는 것 같습니다. 저는 원무팀 최현경 선생님을 추천합니다. 직접 만나본 적은 없지만 업무를 하며 환자분과 관련한 전화를 드리면 항상 밝고 명랑한 목소리로 친절히 응대해 주셔서 매번 많은 도움을 받았습니다.

신임 보직자 인사발령

**연구소**

신경외과 **장호열**  
연구부장

**실·부**

소화기내과 **이천균**  
적정진료실장

정형외과 **하중원**  
진료 1부장

**이준홍** 신경과장  
진료 2부장

재활의학과 **김성우**  
교육수련부장

심장내과 **전동운**  
내과부장

**정선** 성형외과장  
수술실장

비뇨기과 **이석영**  
교육수련부처장

이비인후과 **장정현**  
적정진료실차장

심장내과 **오성진**  
심혈관집중치료실장

**진료과**

**조웅석**  
소화기내과장

**장명희**  
중앙혈액내과장

**송정은**  
정신건강의학과장

**권국환**  
외과장

**강상화**  
마취통증의학과장

**정재은**  
산부인과장

**장광천**  
소아청소년과장

**김혜영**  
인과장

**조남준**  
피부과장

**박성배**  
가정의학과장

**정상원**  
응급의학과장

**센터**

안과 **박종운**  
진료협력센터 소장

응급의학과 **구홍두**  
응급의료센터 소장

외과 **이상훈**  
암치료센터 소장

소화기내과 **박병규**  
고객지원센터 소장

병리과 **최윤정**  
영상연구센터장

**부·팀**

**이래형**  
정책연구부장

**김부곤**  
경영전략팀장

**박중도**  
대외협력팀장

**류시범**  
연구기획팀장

**윤호순**  
임상연구관리팀장

**김미란**  
간호행정팀장

**진인선**  
특수간호팀장

**부은희**  
병동간호팀장

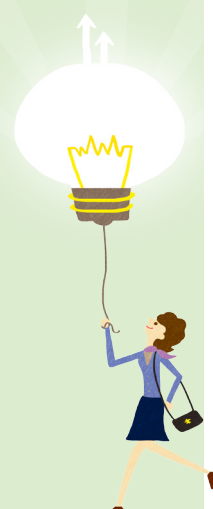
**안금희**  
적정진료지원팀장

**윤종민**  
인사팀장

**김우철**  
원무팀장

**김충성**  
구매관리팀장

**김현만**  
비서실장



신규임용

**보건직**

**안수현**  
병리과

**황진희**  
의무기록팀

**이영미**  
중앙검사실

**홍석진**  
재활치료센터

**김동규**  
재활치료센터

**김동영**  
재활치료센터

**사무직**

**이승현**  
구매관리팀

**박기태**  
운영지원팀

**윤태산**  
원무팀



방송



**무지외반증**  
정형외과 박민정 교수  
3월 1일 SBS 뉴스

**금연 성공법**  
가정의학과 박영민 교수  
3월 9일 KBS 생생정보

**셀피 증독**  
정신건강의학과 이정석 교수  
3월 10일 YTN 사이언스 뉴스



**엽산 고혈압· 합병증 예방**  
신경과 이준홍 교수  
3월 20일 MBC 뉴스

**대장암증**  
소화기내과 조용석 교수  
3월 22일 SBS 뉴스

**허리디스크**  
신경외과 장호열 교수  
3월 25일 SBS 뉴스



**금연치료 건강보험 지원**  
가정의학과 박영민 교수  
3월 27일 SBS 생활경제

**골다공증**  
내분비내과 송선숙 교수  
3월 29일 SBS 뉴스

**골다공증**  
정형외과 김성훈 교수  
3월 29일 SBS 뉴스



신문

**3월 1일 중앙일보 등 10곳**  
남성 무지외반증 환자 급증  
정형외과 박민정 교수

**3월 2일 경향신문 등 5곳**  
입산병원, 모바일 앱 통해 의료 서비스 제공

**3월 2일 파이낸셜뉴스 등 12곳**  
보험공단 입산병원, 15년간 적정진료 역할 해냈다

**3월 9일 동아일보 등 10곳**  
어린이 약시 급증, 한쪽 눈만 약시인 경우엔?  
안과 김혜영 교수

**3월 11일 연합뉴스 등 10곳**  
9세이하 아동 간질환자 5년새 24% 감소...약물치료 중요  
소아청소년과 김정아 교수

**3월 16일 한국경제**  
내향성 발통 치료법, '종아리 울통불통' 하지정맥류...20대서 급증하는 까닭  
흉부외과 홍기표 교수

**3월 19일 국민일보 등 10곳**  
국민건강보험 입산병원 강중구 원장 취임, "내실 있는 병원 만들자"

**3월 22일 한겨레 등 10곳**  
'대장암 씨앗' 용종 진로 환자, 5년새 2배 늘어  
소화기내과 조용석 교수

**3월 30일 조선일보**  
같은 치매라도 과제중이 더 오래 살아  
신경과 김중현 교수



우리 병원 주요행사

어린이 건강교실 특별행사

- 일시 2015. 5. 7(목)
- 대상 어린이(6~9세) 및 보호자
- 내용 건강체험, 이벤트 등

신입직원 가족초청간담회

- 일시 2015. 5. 8(금) 11:00~14:00
- 장소 4층 대회의실

원내 건강강좌

- 일시 2015. 5. 8(금) 16:00
- 내용 요통 (마취통증의학과 강연승 교수)
- 장소 지하1층 대강당

고양 및 파주시 주요행사

일산한옥마을 정와빛축제

- 일시 2015. 3. 5(목)~5. 31(일)
- 장소 일산동구 사리현동 일산한옥마을

고양누리길 전국걷기축제

- 일시 2015. 4. 18(금)~4. 19(토)
- 집결지 일산문화공원
- 걷기코스 5km, 20km, 50km

2015 고양 국제 꽃박람회

- 일시 2015. 4. 24(금)~5. 10(일)
- 장소 고양시 호수공원

사랑의 사회사업 후원 안내

입산병원에서는 경제적인 어려움으로 치료받지 못하는 환자들을 위해 후원금을 모금하여 치료비를 지원하고 있습니다. 2014년 한 해 내부, 외부 자원을 동원하여 253명의 환자들에게 후원금으로 341,368,950원을 지원하고, 지역사회 기관에 후원물품을 전달하였습니다. 여러분의 정성 어린 후원금은 질병으로 고통 받는 환자와 가족 및 지역사회 소외계층에게 건강한 웃음을 되찾게 해줄 것이며 어려운 위기를 극복하는 데 큰힘이 될 것입니다.

3월 사회사업 후원금 내역

- 직원정기후원금 4,980,000원
- 특별후원금 도서바자회 6,500,000원

※ 후원을 원하시는 분은 아래를 참고하시기 바랍니다.

- 문의 (031) 900-0100~2(사회사업팀)
- 후원계좌 기업은행(377-046216-04-015)

※ 후원금은 연말정산 시 소득공제 혜택을 받을 수 있습니다.

직원 동정

- 영상의학과 황진석
- 대외협력팀 오구희
- 병동간호팀(102병동) 박귀영
- 병동간호팀(82병동) 신기혜
- 내분비내과 송영득 교수
- 중앙수술실 김은정
- 병동간호팀(102병동) 조현정
- 경영정보팀 이정석
- 구매관리팀 민로사

- 자녀첫돌 2015. 3. 20
- 득녀 2015. 3. 24
- 자녀첫돌 2015. 3. 29
- 득남 2015. 3. 24
- 자녀결혼 2015. 3. 28
- 득남 2015. 3. 27
- 득녀 2015. 3. 27
- 결혼 2015. 4. 25

직원 포상

- 우수 CS강사 표창
- 경영정보팀 신동호
- 2015년도 1/4분기 친절직원
- 병동간호팀(72병동) 최서울
- 병동간호팀(102병동) 임호정



생생 Talk!

입산병원 가족으로서 자랑스러울 때는?

- 병원 증축, 직장 어린이집 개원 등 성정해가는 병원을 볼 때 경영전략팀 김민한
- 사랑의 사회사업 후원 내용을 볼 때마다 훈훈합니다. 122병동 박정우
- 매일 매일이 자랑스럽습니다. 진단검사의학과 김영숙

독자참여

3월호 독자엽서 당첨자

- 양기현(사회사업팀장)
- 안재운(방재실)
- 이영진(진단검사의학과)

자유게시판

'내가 추천하고(소개하고) 싶은 것'을 주제로 여러분의 참여를 기다립니다. 대외협력팀 Bf 메일로, 소개하고픈 사연(200자 내외)과 사진(4~5컷)을 보내주세요. 선정되시면 소정의 기념품을 드립니다.

독자엽서 참여

- 가로 세로 퀴즈
- 독자엽서에 정답을 적어 보내주세요.
- 생생 Talk
- 가정의 달 5월, 사랑하는 가족에게 고마움을 표현하세요~

4월 독자엽서



- 독자엽서 참여방법 대외협력팀으로 직접 제출 또는 직원식당 앞 접수함 제출
- 마감 매일 5일
- 발표 입산병원 News 5월호
- ※ 생생 Talk · 가로 세로 퀴즈 정답 및 좋은 의견을 적어주신 분들에게 추첨을 통해 상품을 드립니다.
- ※ 1인 1매만 응모 가능합니다.

수신: 대외협력팀

성명: \_\_\_\_\_

소속: \_\_\_\_\_

전화번호: \_\_\_\_\_

Mobile: \_\_\_\_\_

가장 좋았던 기사: \_\_\_\_\_

독자의 소리: \_\_\_\_\_

생생 Talk 작성란: \_\_\_\_\_

가로 세로 퀴즈 정답

①	②			③
④	⑤			
		⑥		⑦
	⑧			
			⑨	